

RIDER NAGŁOŚNIENIOWY

2024 PLENER

B R Y S K A

Sound Engineer: Dominik Kawka
Email: dominikkawka1@gmail.com
Mobile: +48 514 912 875

Light Engineer: Kamil Stelmaszuk
Email: bryska@artlightgroup.pl
Mobile: +48 792 363 601

B R Y S K A

RIDER NAGŁOŚNIENIOWY

Kontakt z realizatorem najpóźniej tydzień przed koncertem w celu ustalenia warunków na wydarzeniu oraz sprzętu !!!OBOWIĄZKOWY!!!

Niniejszy dokument określa warunki techniczne niezbędne do wykonania koncertu na najwyższym poziomie jakościowym i stanowi integralną część umowy koncertowej. Wszelkie odstępstwa od postanowień w nim zawartych wymagają potwierdzonej pisemnie bądź elektronicznie zgody przedstawiciela Zespołu w osobie Realizatora lub Managera.

Treść tego dokumentu jest kluczowa dla sprawnego przeprowadzenia koncertu, dlatego prosimy o DOKŁADNE zapoznanie się z nim i (KONIECZNIE) przekazanie go osobom bezpośrednio odpowiedzialnym za obsługę techniczną imprezy!!!

ORGANIZACJA PRACY

1. Zespół przyjeżdża z własnym backline'm oraz realizatorem FOH. Zarówno sprzęt, jak i obsługa pozostają do wyłącznej dyspozycji Zespołu. Z przyczyn technicznych nie ma możliwości użyczenia backline'u ani obsługi innym wykonawcom.
2. Aby umożliwić sprawne przeprowadzenie montażu i próby dźwięku, całość aparatury nagłośnieniowej, oświetleniowej oraz infrastruktury sceny powinna być zmontowana, sprawdzona i w 100% gotowa do pracy najpóźniej na **30 minut przed** planowanym przybyciem Zespołu na miejsce imprezy.
3. Zarówno w czasie montażu i próby dźwięku jak i samego koncertu absolutnie niezbędna jest **ciągła obecność przynajmniej dwóch techników sceny** oraz realizatorów frontowego, monitorowego i oświetlenia (z ramienia firmy obsługującej imprezę lub przydzielonych przez Organizatora), znających biegle specyfikę dostarczonej aparatury i pozostających do dyspozycji techniki Zespołu.
4. Minimalny czas potrzebny na montaż i próbę dźwięku wynosi **120 minut** od momentu przybycia zespołu na miejsce imprezy. Prosimy ponadto o uwzględnienie przynajmniej **60 minutowego** odstępu pomiędzy planowanym czasem zakończenia próby dźwięku, a godziną rozpoczęcia koncertu.
5. Po zakończeniu próby dźwięku nie ma możliwości złożenia/przestawienia backline'u Zespołu.
6. O ile Umowa nie stanowi inaczej o wszelkich pozostałych kwestiach związanych z organizacją pracy na scenie podczas koncertu oraz próby dźwięku, a także ze sposobem realizacji koncertu (w tym także jego głośnością) decyduje **WYŁĄCZNIE** obsługa i Manager Zespołu.

SCENA

- Minimalne wymiary sceny: 10m x 8m wysokość 1.5m.
- Minimalna wysokość dachu 6m od poziomu sceny. (Dotyczy plenerów)
- Podest na perkusję 3m x2m wysokości 0,5 m
- Podest na klawisze 3m x2m wysokości 0,3 m
- Scena okotowana z 3 stron czarnym NIE TRANSPARENTNYM materiałem lub gęstą siatką. W oknie sceny nie powinny znajdować się żadne banery reklamowe.
- Stanowisko realizatora światła powinno znajdować się naprzeciwko środka sceny, na podwyższeniu (widok sceny nie powinien być zasłaniany przez widzów)

TECHNIKA/STAGEHANDS!!!

Na czas przyjazdu, zespół **musi mieć** zapewnioną pomoc **DWÓCH STAGEHANDÓW** do pomocy przy rozładunku backline'u oraz scenografii i przy jej załadunku. Mowa tu o wniesieniu instrumentów muzycznych na scenę, scenografii, pomocy przy montażu oraz demontażu i załadunku na busa. Przed rozpoczęciem próby potrzebujemy minimum jednego doświadczonego technika w celu przekazania informacji co do omikrofonowania i przygotowania sceny do próby. Ekipa zajmująca się techniką musi być **wypoczęta, miła, komunikatywna i trzeźwa ;)**

ZASILANIE

Cały system (aparatura nagłośnieniowa + mixer frontowy [i monitorowy] + sprzęt muzyków) musi być zasilany z tego samego stabilnego źródła, umożliwiającego odpowiedni pobór mocy – adekwatnie do potrzeb zainstalowanej aparatury.

NAGŁOŚNIENIE

Podczas próby technicznej wymagana jest obecność inżyniera systemu **Z DOSTĘPEM DO CONFIGU SYSTEMU NA STANOWISKU FOH PRZY KONSOLECIE REALIZATORA ZESPOŁU**, technika znającego **dobrze przygotowany system P.A..** Aparatura powinna być w pełni zainstalowana, wysterowana, uruchomiona i sprawdzona przed przyjazdem zespołu. Nie dopuszczalne są zmiany w zasilaniu i sprzęcie po próbie zespołu.

NAGŁOŚNIENIE F.O.H.

AKCEPTUJEMY TYLKO I WYŁĄCZNIE SYSTEMY Lacoustics, Meyer Sound, D&B, Outline Adamson, wolny od szumów i przydźwięków, pozwalający na równomierne pokrycie dźwiękiem o średnim ciśnieniu akustycznym 110dB SPL (A-ważone) całego audytorium w pełnym paśmie akustycznym. Nie zamierzamy oczywiście grać aż tak głośno, potrzebny nam po prostu zapas, aby nie żyłować systemu!!! Subbas złożony z zestawów wyposażonych w przetworniki o średnicy 18" lub 21" **powinien być sterowany oddzielną wysyłką AUX.**

Pod żadnym pozorem nie akceptujemy systemów nagłośnieniowych „domowej roboty”, tanich rozwiązań chińskich (jak Alphard itp.) ani systemów następujących firm: RCF, FBT, MASTER AUDIO, KME, HK Audio

Systemy marki POL-Audio są akceptowane TYLKO pod następującymi warunkami:

- a) WYŁĄCZNIE ORYGINALNE produkty (kopiom i podróbkom mówimy stanowczo NIE)
- b) System MUSI być zasilany wzmacniaczami DEDYKOWANYMI, ZALECANYMI PRZEZ PRODUCENTA!!!
- c) tylko po wcześniejszym kontakcie z realizatorem!!!

KONSOLETA F.O.H

Zespół przywozi ze sobą własną konsolę Allen&Heath Dlive c1500 oraz CDM64 wraz z kartą DANTE 128x128 oraz WAVES. **(KOSZT KONSOLETY ZA KAŻDYM RAZEM POKRYWA ORGANIZATOR!). Jest to niezbędny element każdego z naszych koncertów!**

Prosimy o zapewnienie 2 skrętek z FOHa na scenę.

SYSTEM MONITOROWY

Linie monitorowe są realizowane z konsoli frontowej.

1. AUX STEREO-IEM WOKAL (Bryska)
2. AUX STEREO-IEM KLAWISZ
3. AUX STEREO-IEM GITARA
4. AUX STEREO-IEM BAS
5. AUX STEREO-IEM PERKUSJA
6. AUX STEREO CUE
7. DRUMFILL (głośnik niskotonowy min 18')

PROSIMY KONIECZNIE ZAPEWNIĆ 6 SYSTEMÓW DOUSZNYCH SHURE PSM900, PSM1000 lub SENNHEISER G3/G4 ORAZ SUB JAKO DRUMFILL.

Ostateczna specyfikacja aparatury musi zostać uzgodniona z realizatorami najpóźniej 7 dni przed koncertem!

W tym celu prosimy o kontakt: **Realizator frontu: DOMINIK KAWKA tel. +48 514 912 875**

Dodatkowe uwagi

Aby ułatwić pracę przy montażu, próbie i demontażu i generalnie umilić współpracę zarówno nam jak i technice sceny prosimy zwrócić uwagę na następujące kwestie (z góry przepraszamy tych, dla których sprawy te są absolutnie oczywiste, pozostałych prosimy natomiast o szczególną uwagę):

1. Aby sprawnie przeprowadzić rozładunek sprzętu, montaż i próbę dźwięku potrzebujemy zapewnienia podjazdu busem w miejsce możliwie najbliższe sceny/wejścia do klubu. Potrzebujemy także miejsca parkingowego dla tegoż pojazdu (w bezpiecznym, najlepiej strzeżonym miejscu) na czas pobytu zespołu na terenie imprezy.
2. Bardzo prosimy o dokładne sprawdzenie wszystkich urządzeń, w szczególności KABLI (czy działają, czy nie powodują „brumu”) oraz STATYWÓW (czy są stabilne, czy nie „zjeżdżają” – taśma klejąca nie rozwiąże problemu!) PRZED przystąpieniem do montażu. Zajmuje to dosłownie chwilę, a pozwala oszczędzić całe mnóstwo czasu. Każdy niesprawny przewód, di-box czy niestabilny statyw to 2-10 minut cennego czasu próby!!!
3. Dodatkowym usprawnieniem jest sytuacja, w której mikrofony zainstalowane są już na odpowiednich statywach przed przyjazdem zespołu. Prosimy postarać się, aby do niej doszło 😊
4. Jeżeli na scenie występują tego dnia także inni artyści, prosimy o dokładne zaplanowanie ustawienia ich sprzętu na scenie, ponieważ po zakończeniu przez nas próby dźwięku jakakolwiek zmiana ustawienia naszego sprzętu NIE BĘDZIE MOŻLIWA.
5. **WSZYSTKIE PRZEWODY (także zasilające i przedłużacze) ORAZ STATYWY MUSZĄ BYĆ KOLORU CZARNEGO!!!** To samo dotyczy taśmy używanej do oklejania przewodów oraz innych widocznych z publiczności elementów zastosowanych na scenie.
6. Za bezpieczeństwo Zespołu, Obsługi Zespołu oraz mienia w/w. osób w czasie od przyjazdu na miejsce koncertu do jego opuszczenia odpowiada Organizator.
7. Jesteśmy w pełni świadomi trudności, z jakimi często wiąże się spełnienie wymagań technicznych artystów, zwłaszcza w przypadku imprez z udziałem więcej niż jednego zespołu, dlatego jesteśmy otwarci na wszelkiego rodzaju alternatywy, propozycje i ustępstwa, **jednak absolutnie podstawową sprawą jest KONTAKT.** Stawianie Zespołu przed faktem dokonanym rzadko kończy się przyjemnie, a 99.9% problemów udaje się rozwiązać w ciągu kilkuminutowej rozmowy telefonicznej – proszę więc nie wahać się i dzwonić, a na pewno **wspólnie znajdziemy rozwiązanie!!!**
8. **W razie problemów z dostarczeniem jakiegokolwiek elementu potrzebnego do przeprowadzenia koncertu, prosimy o kontakt a na pewno znajdziemy rozwiązanie**

Ostateczna specyfikacja aparatury **ZAWSZE MUSI ZOSTAĆ UZGODNIONA Z REALIZATOREM najpóźniej 7 dni** przed koncertem. Proszę o wysłanie potwierdzenia ustaleń rozmowy wraz z całą specyfikacją wydarzenia na maila: dominikawka1@gmail.com .W razie jakichkolwiek pytań i wątpliwości prosimy o kontakt:

Realizator frontu: DOMINIK KAWKA tel. +48 514 912 875

B R Y S K A

INPUT LIST

	ŹRÓDŁO	MIC/DIBOX	UWAGI
1.	STOPA OUT	DPA 4055 (WŁASNY)	STATYW NISKI
2.	WERBEL 1 GÓRA	M 201/ SM 57	STATYW NISKI
3.	WERBEL 1 DÓŁ	DPA 4099/e604	STATYW NISKI/KLIPS
4.	T1	e604/e904/DPA 4099	KLIPS
5.	T2	e604/e904/DPA 4099	KLIPS
6.	HH	KM 184/SM 81	STATYW NISKI
7.	OH L	C414/DPA 2011	STATYW WYSOKI
8.	OH R	C414/DPA 2011	STATYW WYSOKI
9.	SPDSX L	DIBOX	
10.	SPDSX R	DIBOX	
11.	SPDSX SUB	DIBOX	
12.	BAS LINIA	DIBOX	
13.	NOVATION L	DIBOX	
14.	NOVATION R	DIBOX	
15.	GIT ELE L	XLR	HELIX L
16.	GIT ELE R	XLR	HELIX R
17.	NORD 1 L	DIBOX	NORD DOLNY OUT 1
18.	NORD 1 R	DIBOX	NORD DOLNY OUT 2
19.	NORD 2 L	DIBOX	NORD WAVE OUT 1
20.	NORD 2 R	DIBOX	NORD WAVE OUT 2
21.	LOOP L	UTRACK 1 XLR	
22.	LOOP R	UTRACK 2 XLR	
23.	CHORKI L	UTRACK 3 XLR	
24.	CHORKI R	UTRACK 4 XLR	
25.	PERCS L	UTRACK 5 XLR	
26.	PERCS R	UTRACK 6 XLR	
27.	CLICK	UTRACK 7 XLR	
28.	JESSICA	UTRACK 8 XLR	
29.	SIDECHAIN BASS	UTRACK 9 XLR	
30.	SIDECHAIN KEYS	UTRACK 10 XLR	
31.	TALKBACK KEY	SM 58	STATYW WYSOKI
32.	VOCAL	BETA 58 QLXD/ULXD	STATYW WŁASNY
33.	GOŚĆ/KONF	BETA 58 QLXD/ULXD	
34.	SMPTE	UTRACK 11 XLR	
35.			

B R Y S K A

OUTPUT LIST

OUT		
1,2	VOC	IEM 1 STEREO
3,4	KLAWISZ	IEM 2 STEREO
5,6	GIT	IEM 3 STEREO
7,8	BASS	IEM 4 STEREO
9,10	PERKUSJA	IEM 5 STEREO
11,12	CUE	IEM 6 STEREO
13	PERKUSJA	DRUMFILL (MIN 18')

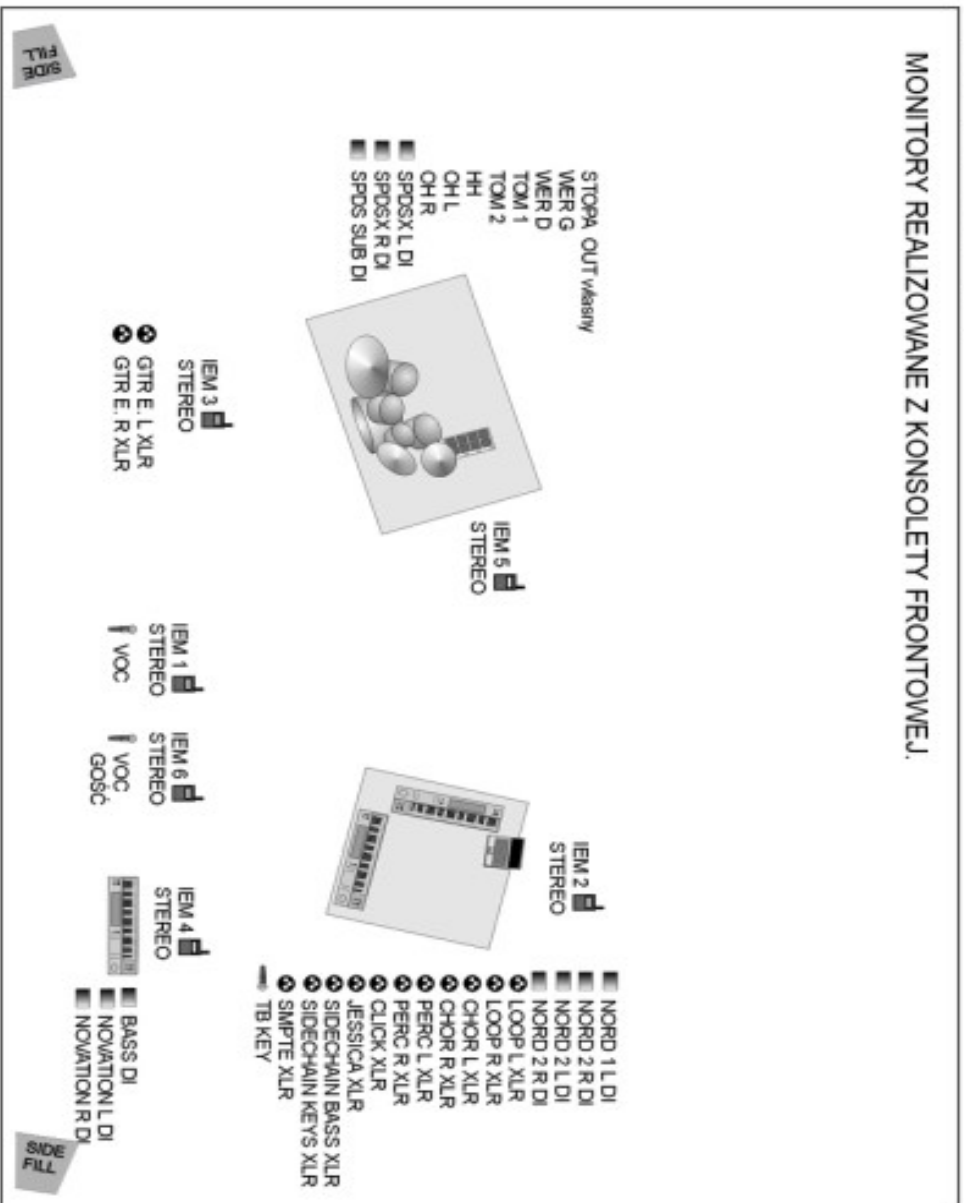
KONTAKT

REALIZATOR: Dominik Kawka tel. +48 514 912 875
email: dominikkawka1@gmail.com

STAGEPLAN

BRYSKA

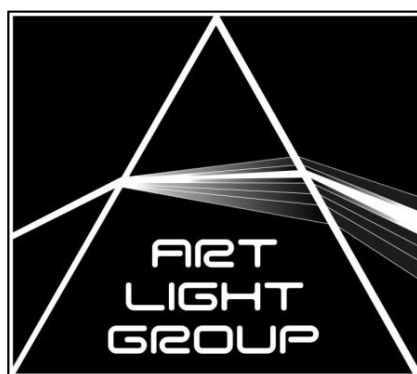
MONITORY REALIZOWANE Z KONSOLETY FRONTOWEJ.



1.	STOPA OUT
2.	WERBEL 1 G07A
3.	WERBEL 1 00R
4.	TI
5.	12
6.	HH
7.	OHL 1
8.	OHL R
9.	SPODX L
10.	SPODX R
11.	SPODX SUB
12.	BASS LINEA
13.	NOVATION L
14.	NOVATION R
15.	GIT ELE L
16.	GIT ELE R
17.	NORO 1 L
18.	NORO 1 R
19.	NORO 2 L
20.	NORO 2 R
21.	LOOP L
22.	LOOP R
23.	CHORO L
24.	CHORO R
25.	PERC L
26.	PERC R
27.	CLICK
28.	JESSICA
29.	SIDECHEIN BASS
30.	SIDECHEIN KEYS
31.	TALKBACK RTV
32.	VOCAL
33.	GOSC/NOVAF
34.	SMPT E

Rider oświetleniowy 2K24

B R Y S K A



B R Y S K A

Rider oświetleniowy 2K24

Scena:

- Minimalne wymiary sceny : 10m x 8m wysokość 1.5m.
- Minimalna wysokość dachu 6m od poziomu sceny. (Dotyczy plenerów)
- Podest na perkusję 3m x2m wysokości 0,5 m
- Podest na klawisze 3m x2m wysokości 0,3 m
- Scena okotowana z 3 stron czarnym NIE TRANSPARENTNYM materiałem lub gęstą siatką. W oknie sceny nie powinny znajdować się żadne banery reklamowe.
- Stanowisko realizatora światła powinno znajdować się naprzeciwko środka sceny, na podwyższeniu (widok sceny nie powinien być zasłaniany przez widzów)

Oświetlenie:

- Na scenie z przodu potrzebny jest punkt dostępowy dmx i 230V do dyspozycji zespołu.
- Blindery powinny być zasilone z oddzielnych kanałów dimmera.
- Każda dymiarka powinna mieć możliwość płynnej regulacji wydmuchu sterowanej z DMX dodatkowo powinna być wyposażona w wiatrak.
- Konsoleta oświetleniowa JANDS VISTA 3 EX.
- W najbliższej odległości sceny oraz przestrzeni przewidzianej dla publiczności nie mogą być włączone żadne inne punkty świetlne takie jak: latarnie miejskie, podświetlone banery czy inne elementy świetlne zakłócające realizację światła
- FOLLOW SPOT MUSI STAĆ NA PODEŚCIE (min 1 m powyżej poziomu widowni) naprzeciwko sceny - w przypadku braku kontaktu bezpośredniego operator follow spota -realizator - niezbędne jest zapewnienie kontaktu przez INTERCOM.
- Możliwe jest dokonanie zmian w sprzęcie, po konsultacjach z realizatorem. Zmiany nie mogą dotyczyć konsolety oświetleniowej.

Multimedia

- W oknie sceny zainstalowany ma być ekran LED 8m x 4,5m - do stanowiska realizatora doprowadzony jest kabeł HDMI

**"KAŻDORAZOWO PROSZĘ O KONTAKT TELEFONICZNY I E-MAIL Z REALIZATOREM
MINIMUM 14 DNI PRZED IMPREZĄ"**

Design by: Tomasz Sierotko
Mobile: +48 502 661 861
Light Engineer: Kamil Stelmaszuk
Email: bryska@artlightgroup.pl
Mobile: +48 792 363 601

Mobile:

www.ArtLightGroup.pl
www.facebook.com/ArtLightGroup



B R Y S K A

Rider oświetleniowy 2K24

LISTA SPRZĘTOWA

	Robin Pointe	16	1	ROBE , PROLIGHTS
	Robin LEDWash 800	10	3	MARTIN, VL, ROBE, COEMAR, PROLIGHTS, CLAY PAKY
	Atomic 3000	10	4	MARTIN
	Sunstrip Active Dmx	12	10	
	Blinder 4-lite/ 2-lite	4		
	Hazer	4		
	Aleda K20 B-EYE /K10	14	Shape	
	Follow Spot	1		

Scenografia:

- NEON

- Potrzebny jest jeden lub dwóch techników do pomocy przy montażu i demontażu scenografii.

- Scenografię przywozi zespół.

**KAŻDORAZOWO PROSZĘ O KONTAKT TELEFONICZNY I E-MAIL Z REALIZATOREM
MINIMUM 14 DNI PRZED IMPREZĄ**

Design by: Tomasz Sierotko

Mobile: +48 502 661 861

Light Engineer: Kamil Stelmaszuk

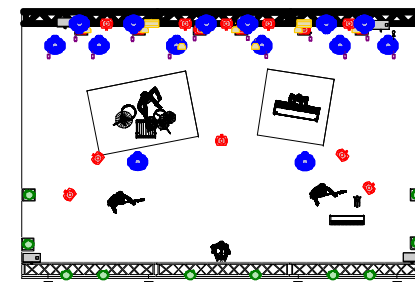
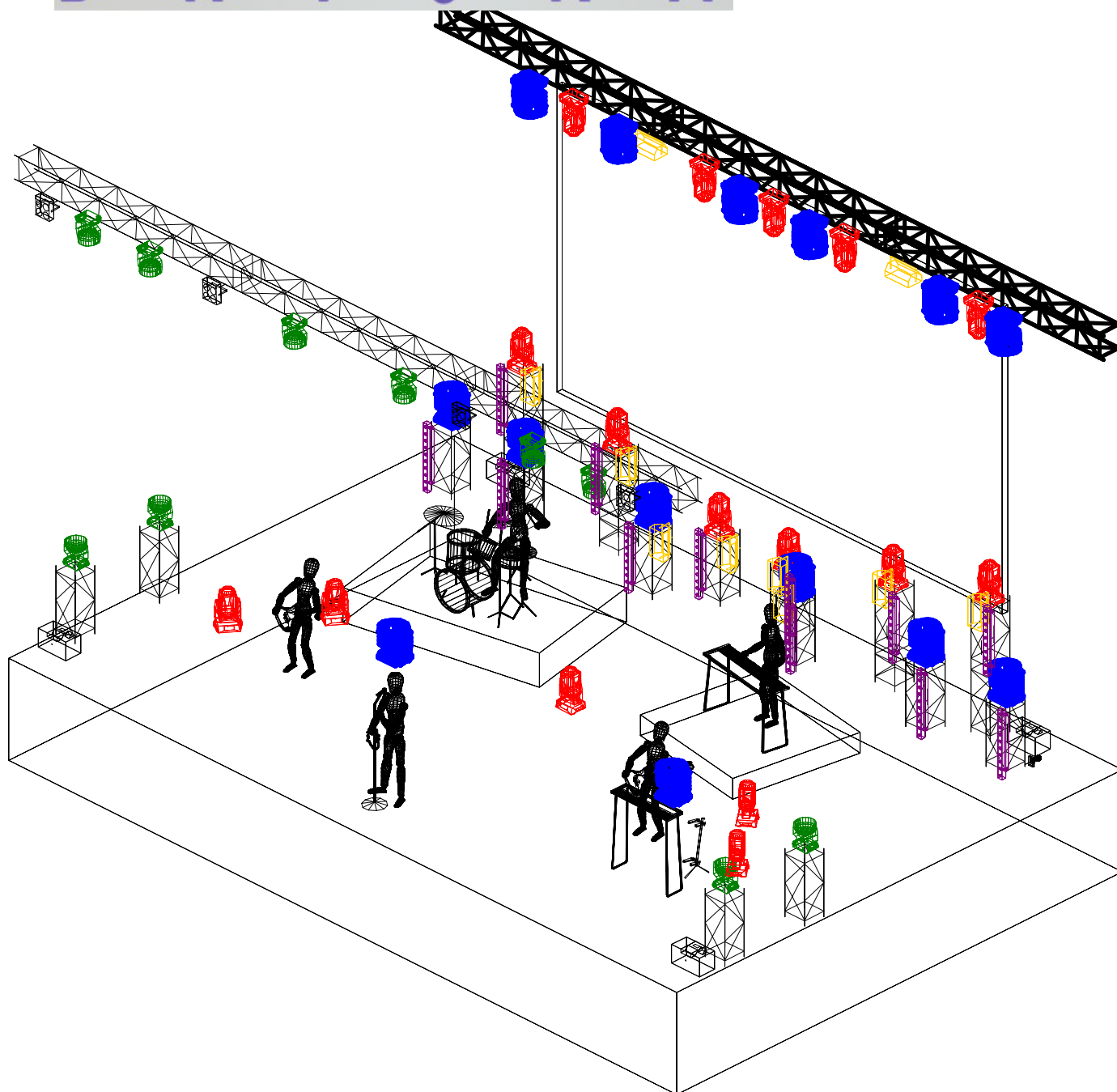
Email: bryska@artlightgroup.pl

Mobile: +48 792 363 601

Mobile:

www.ArtLightGroup.pl
www.facebook.com/ArtLightGroup





LISTA SPRZĘTOWA

	Robin Pointe	16	1	ROBE, PROLIGHTS
	Robin LEDWash 800	10	3	MARTIN, VL, ROBE, COEMAR, PROLIGHTS, CLAY PAKY
	Atomic 3000	10	4	MARTIN
	Sunstrip Active Dmx	12	10	
	Blinder 4-lite/ 2-lite	4		
	Hazer	4		
	Aleda K20 B-EYE /K10	14	Shape	
	Follow Spot	1		

Control: Vista Jands 3 EX

Design by: Tomasz Sierotko

Mobile: +48 502 661 861

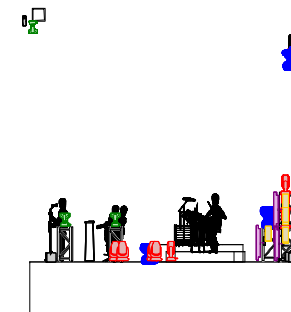
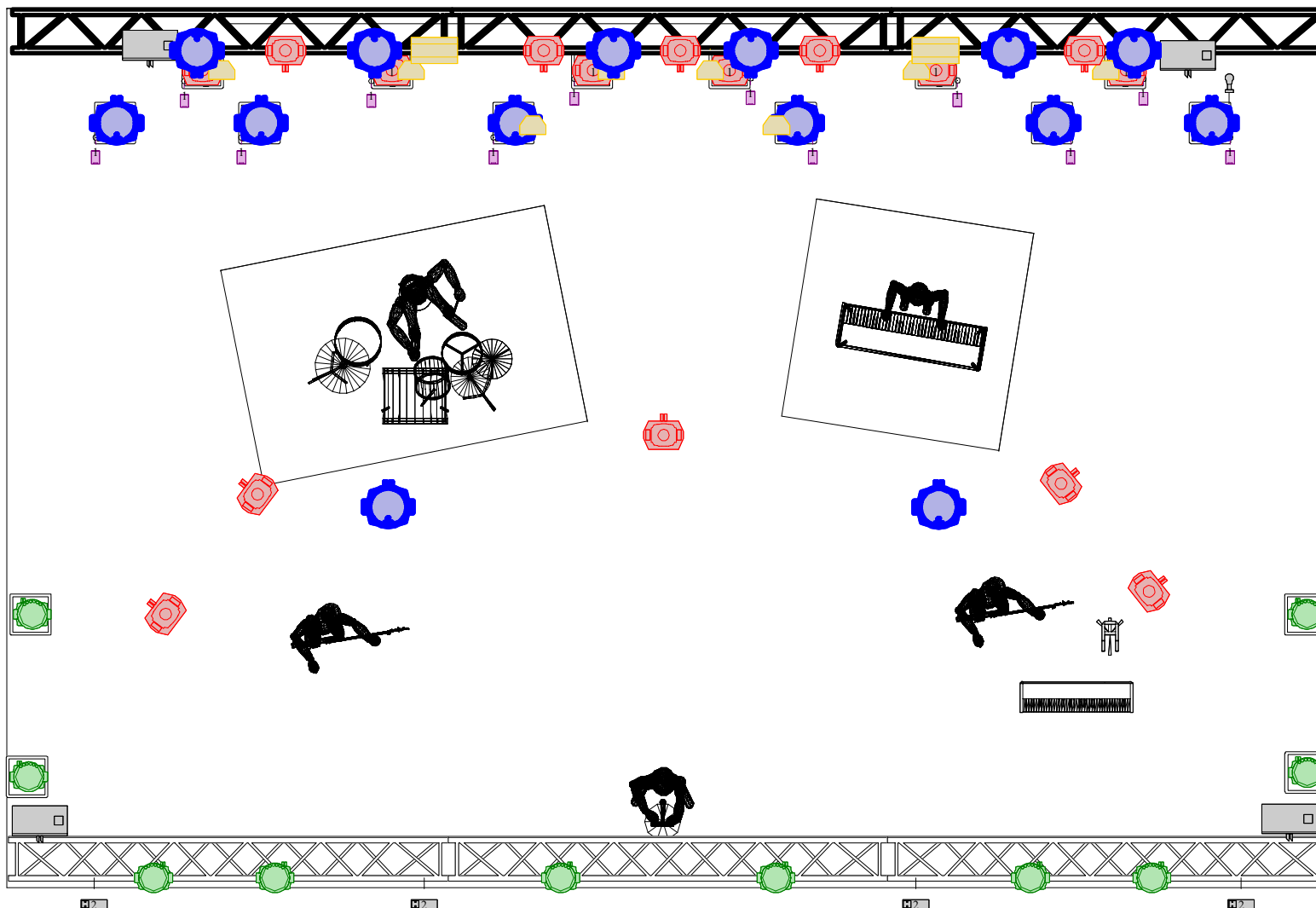
Light Engineer: Kamil Stelmaszuk

Email: bryska@artlightgroup.pl

Mobile: +48 792 363 601

www.ArtLightGroup.pl
www.facebook.com/ArtLightGroup





LISTA SPRZĘTOWA

	Robin Pointe	16	1	ROBE, PROLIGHTS
	Robin LEDWash 800	10	3	MARTIN, VL, ROBE, COEMAR, PROLIGHTS, CLAY PAKY
	Atomic 3000	10	4	MARTIN
	Sunstrip Active Dmx	12	10	
	Blinder 4-lite/ 2-lite	4		
	Hazer	4		
	Aleda K20 B-EYE /K10	14	Shape	
	Follow Spot	1		

Control: Vista Jands 3 EX

Design by: Tomasz Sierotko

Mobile: +48 502 661 861

Light Engineer: Kamil Stelmaszuk

Email: bryska@artlightgroup.pl

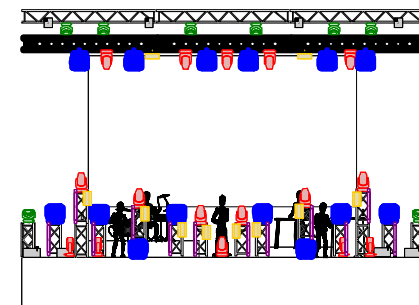
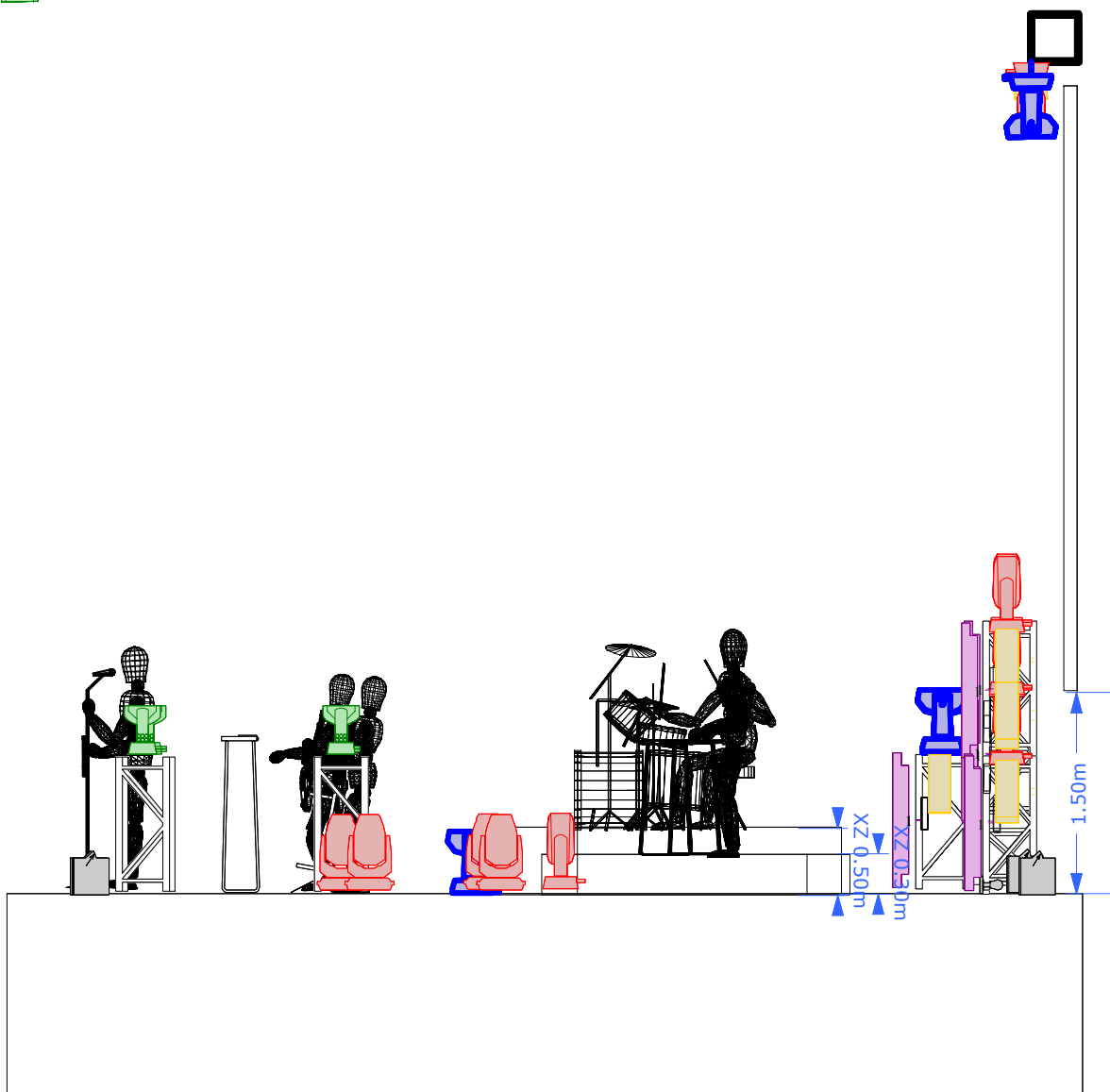
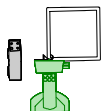
Mobile: +48 792 363 601

www.ArtLightGroup.pl
www.facebook.com/ArtLightGroup



B R Y S K A

Rider oświetleniowy 2K24



LISTA SPRZĘTOWA

	Robin Pointe	16	1	ROBE, PROLIGHTS
	Robin LEDWash 800	10	3	MARTIN, VL, ROBE, COEMAR, PROLIGHTS, CLAY PAKY
	Atomic 3000	10	4	MARTIN
	Sunstrip Active Dmx	12	10	
	Blinder 4-lite/ 2-lite	4		
	Hazer	4		
	Aleda K20 B-EYE /K10	14	Shape	
	Follow Spot	1		

Control: Vista Jands 3 EX

Design by: Tomasz Sierotko

Mobile: +48 502 661 861

Light Engineer: Kamil Stelmazuk

Email: bryska@artlightgroup.pl

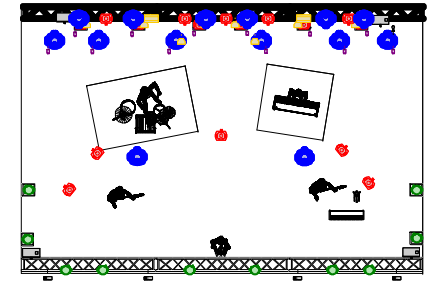
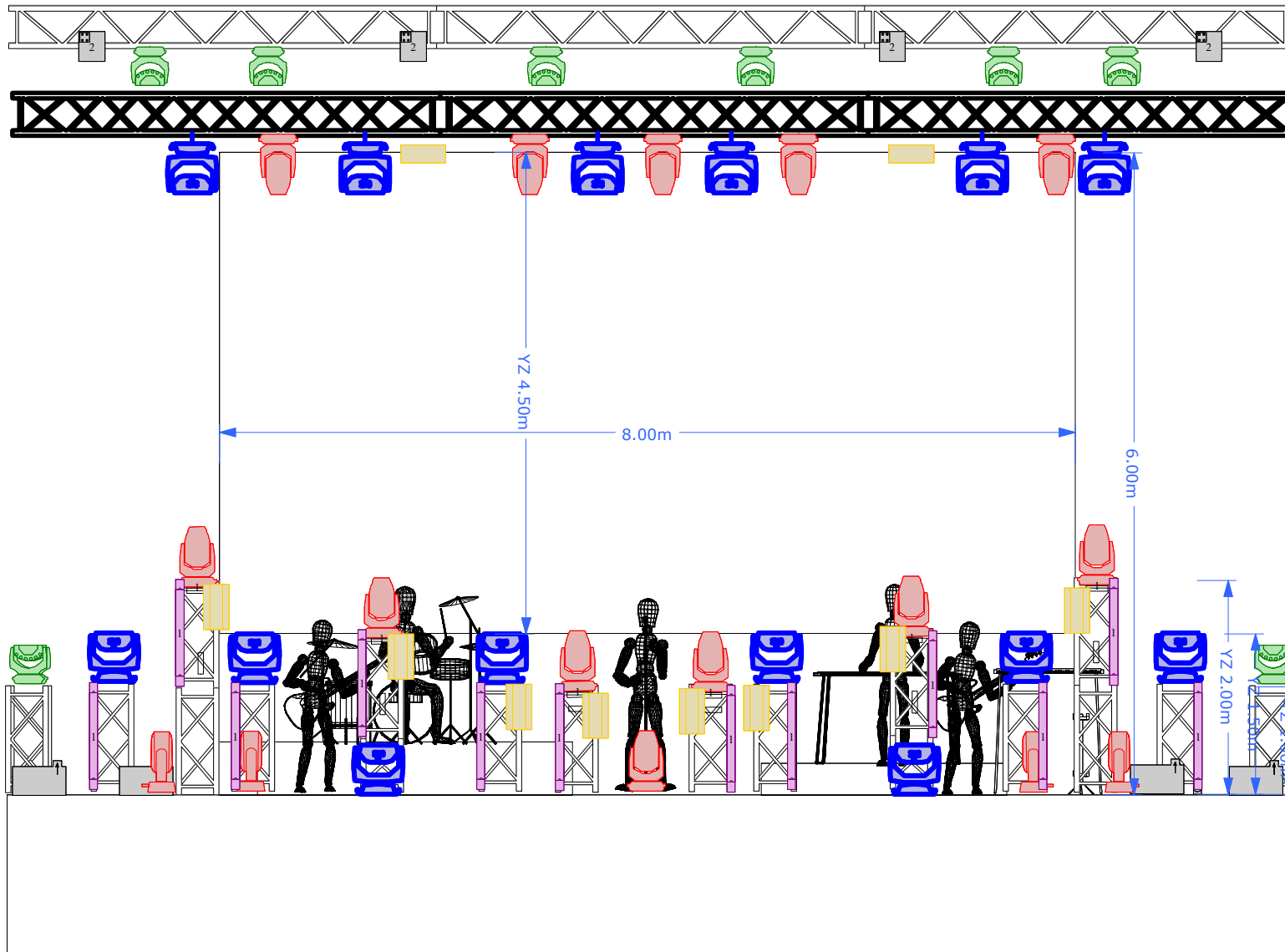
Mobile: +48 792 363 601

www.ArtLightGroup.pl
www.facebook.com/ArtLightGroup



B R Y S K A

Rider oświetleniowy 2K24



LISTA SPRZĘTOWA

	Robin Pointe	16	1	ROBE, PROLIGHTS
	Robin LEDWash 800	10	3	MARTIN, VL, ROBE, COEMAR, PROLIGHTS, CLAY PAKY
	Atomic 3000	10	4	MARTIN
	Sunstrip Active Dmx	12	10	
	Blinder 4-lite/ 2-lite	4		
	Hazer	4		
	Aleda K20 B-EYE /K10	14	Shape	
	Follow Spot	1		

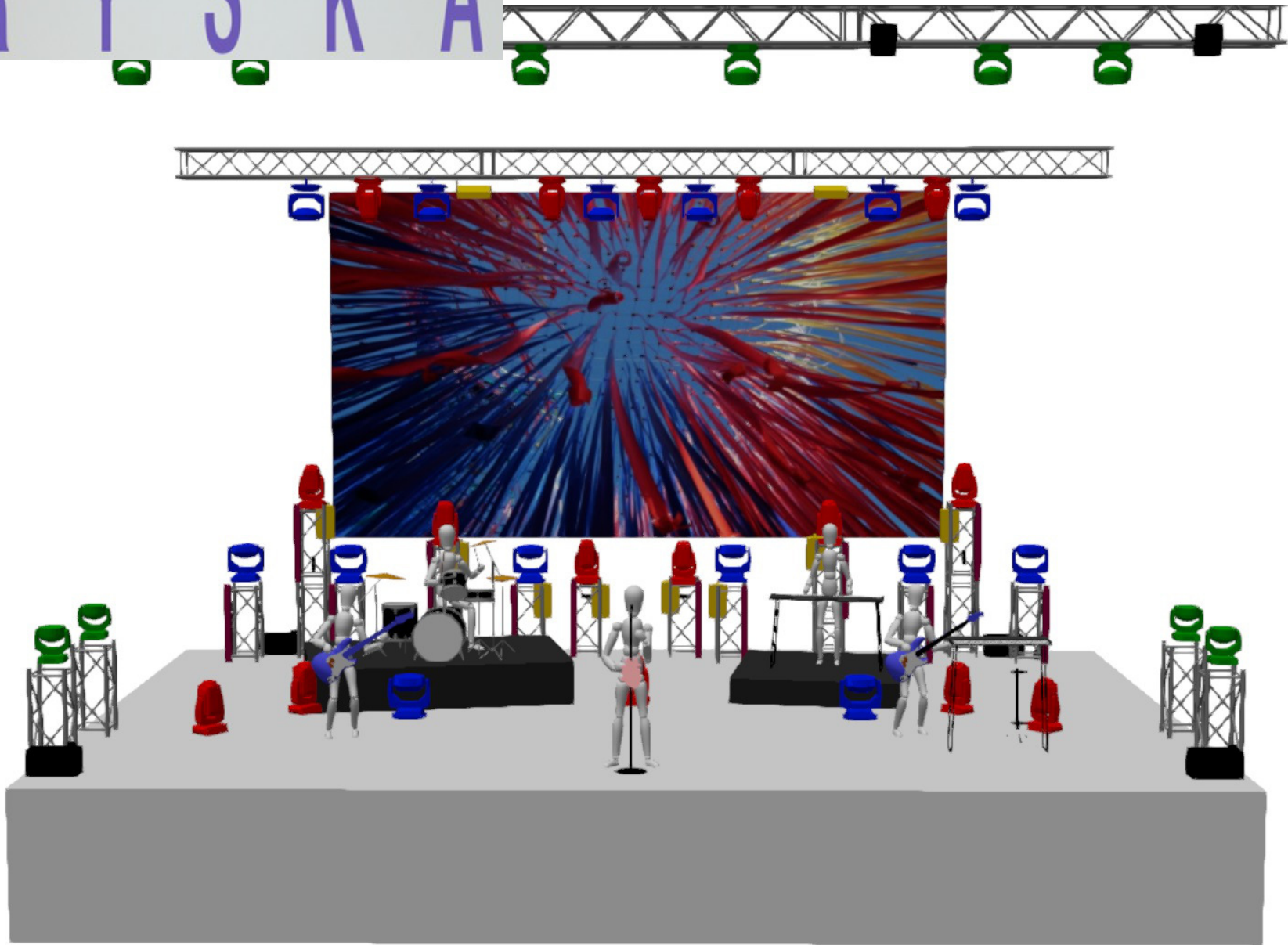
Control: Vista Jands 3 EX
Design by: Tomasz Sierotko
Mobile: +48 502 661 861
Light Engineer: Kamil Stelmaszuk
Email: bryska@artlightgroup.pl
Mobile: +48 792 363 601

www.ArtLightGroup.pl
www.facebook.com/ArtLightGroup



B R Y S K A

Rider oświetleniowy 2K24

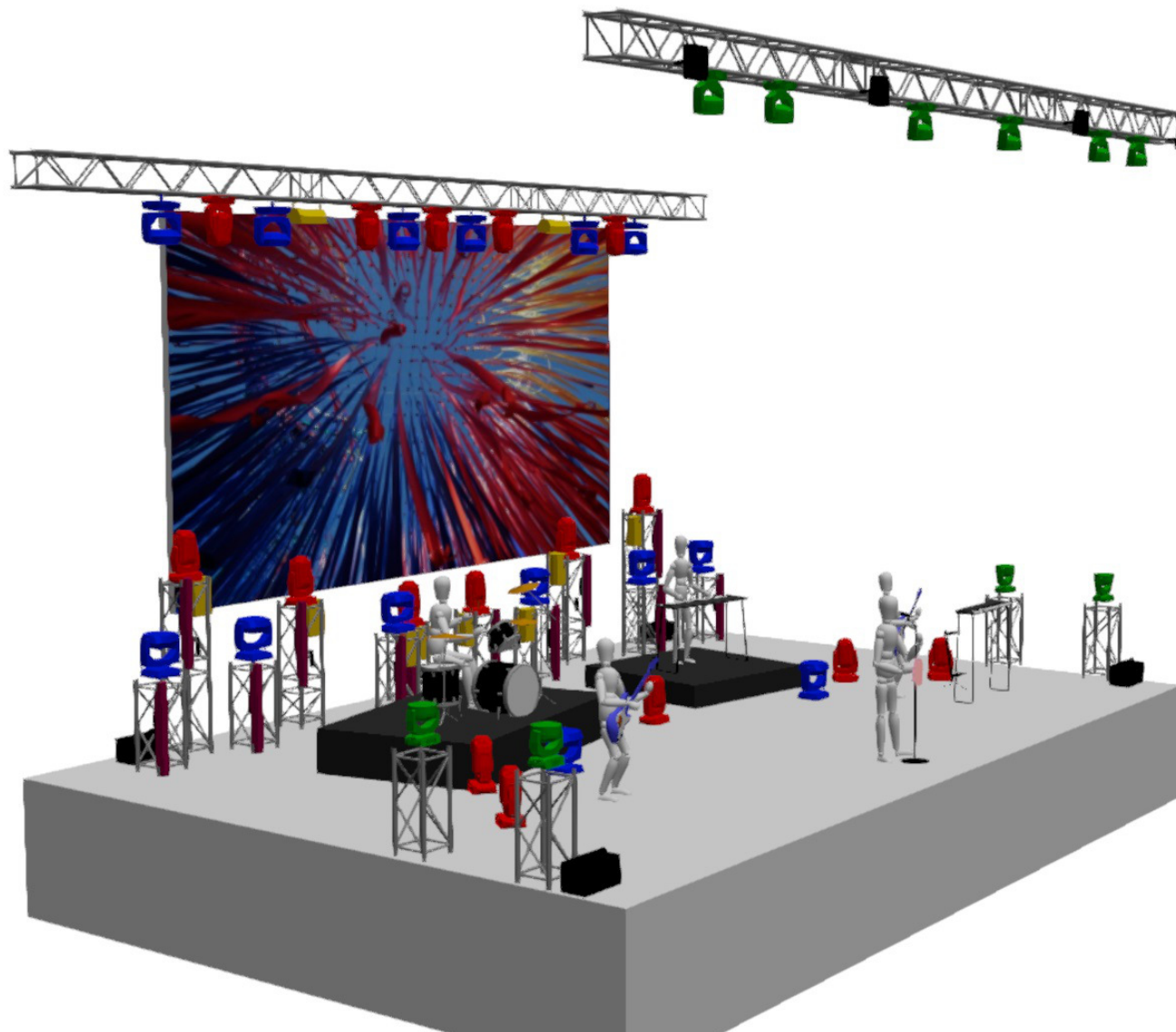


Design by: Tomasz Sieroko
Mobile: +48 502 661 861
Light Engineer: Kamil Stelmaszuk
Email: bryska@artlightgroup.pl
Mobile: +48 792 363 601

Mobile:
www.ArtLightGroup.pl
www.facebook.com/ArtLightGroup

B R Y S K A

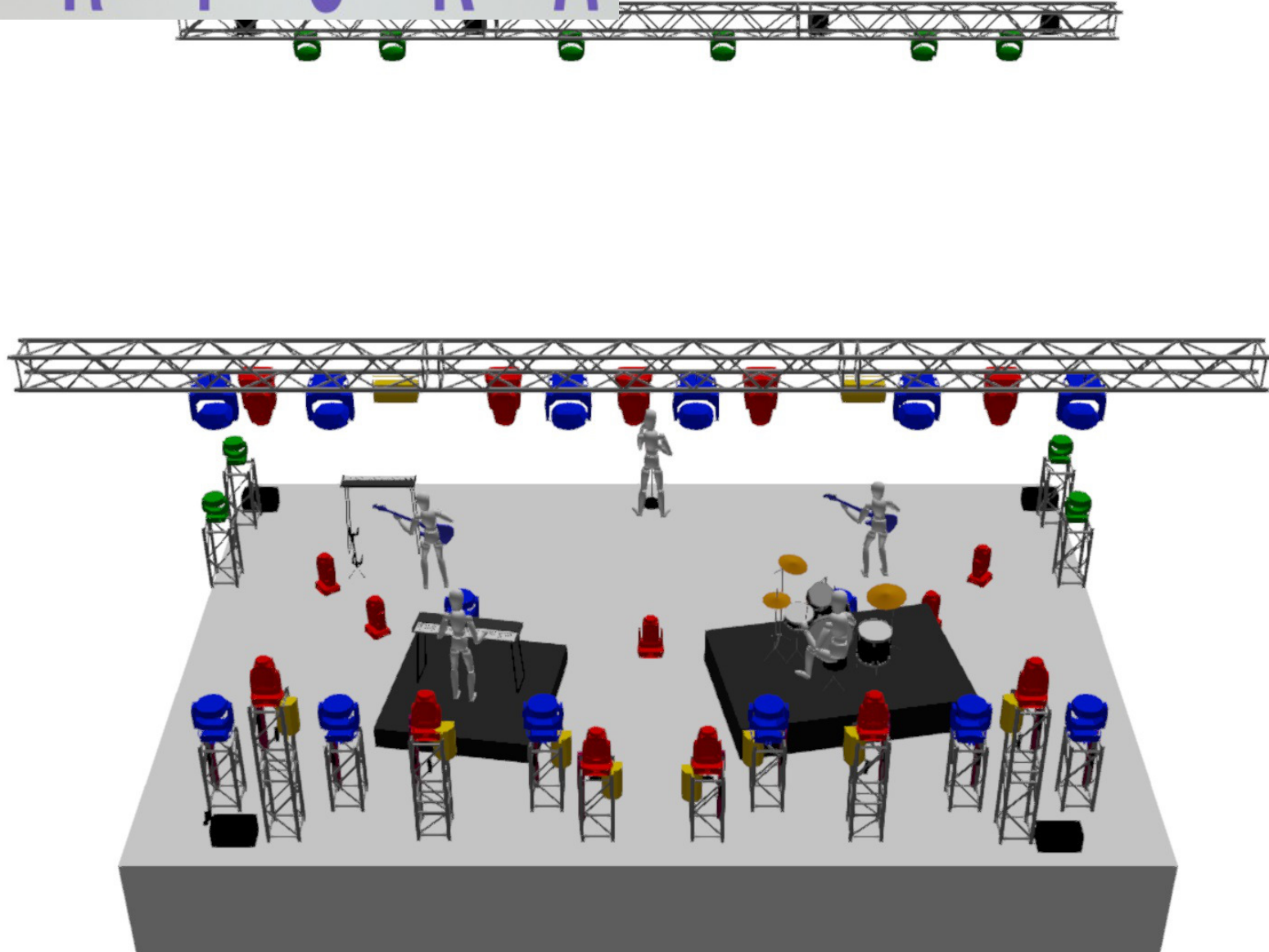
Rider oświetleniowy 2K24



Design by: Tomasz Sieroko
Mobile: +48 502 661 861
Light Engineer: Kamil Selmaszuk
Email: bryska@artlightgroup.pl
Mobile: +48 792 363 601
Mobile: www.ArtLightGroup.pl
www.facebook.com/ArtLightGroup

B R Y S K A

Rider oświetleniowy 2K24



Design by: Tomasz Sieroko
Mobile: +48 502 661 861
Light Engineer: Kamil Stelmazuk
Email: bryska@artlightgroup.pl
Mobile: +48 792 363 601
Mobile: www.ArtLightGroup.pl
www.facebook.com/ArtLightGroup